

# Stabol: maanden van het jaar

Corline Koolhof

In: Woord en Gebaar december 2001

Deze maand in Woord en Gebaar maar liefst 12 gebarentekeningen en nieuws over het STABOL-project: de standaardisatie van het basis- en onderwijslexicon.

In het oktobernummer van Woord en Gebaar werd uitgelegd dat het in het basislexicon gaat het om ongeveer 2500 reeds bestaande basisgebaren uit de Nederlandse Gebarentaal. Deze gebaren zijn grotendeels al vastgelegd op de gebaren-cd-roms die er in de afgelopen jaren zijn verschenen.

Voor twee onderwerpen is een uitzondering gemaakt: namelijk voor de dagen van de week en de maanden van het jaar. Veel van deze gebaren zijn geïnitieerde gebaren: gebaren waarvan de handvorm de eerste letter van het woord aangeeft. Zoals bijvoorbeeld in het gebaar JANUARI: de gevingerspelde J, FEBRUARI: de gevingerspelde F, MAART: de gevingerspelde letter M en zo ook voor de maanden oktober en november.

Een van de criteria op basis waarvan standaardgebaren worden vastgesteld is: "Vingerspellen is gekoppeld aan het Nederlands en daarom hebben gevingerspelde of geïnitieerde gebaren niet de voorkeur."

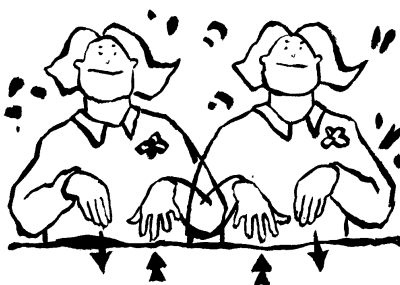
Net als voor de dagen van de week is dus binnen het STABOL-project ook nagedacht over nieuwe gebaren voor de maanden van het jaar.



©

## Januari:

dit gebaar refereert aan de gelukwensen die men elkaar doet in het nieuwe jaar.



©

## Februari:

heet van oudsher de sprokkelmaand, het verzamelen van gevallen dor hout.



## Maart:

de maand waarin het ijs dooit en de sneeuw smelt. Te zien in de handvorm en de beweging van het gebaar.

©



**April:**

dit gebaar werd al overal gebruikt. Het is een arbitrair gebaar: er is geen verklaring waarom dit gebaar zo gemaakt wordt.



**Mei:**

in deze maand leggen alle vogeltjes een ei. Het standaardgebaar ei is niet dit gebaar maar het Groningse gebaar, zodat er een duidelijk verschil is tussen de gebaren MEI en EI.



**Juni:**

in deze maand valt de langste dag van het jaar. Het gebaar voor 'lang' wordt onder de rechterschouder gemaakt.



**Juli:**

de vakantie maand. Het gebaar JULI is afgeleid van het gebaar vakantie. De beweging is een rechte korte beweging schuin naar voren.



**Augustus:**

ook dit gebaar werd al overal gebruikt en verwijst naar de warmte in ons land in de maand augustus. De beweging komt vanuit de pols.

©



**September:**

dan is het al iets minder warm in Nederland, de plaats van dit gebaar is lager dan Augustus en de beweging wordt gemaakt vanuit de knokkels van de hand.

©



**Oktober:**

is de maand waarin het fruit geplukt wordt en daar verwijst dit gebaar naar.

©



**November:**

verwijst naar de lampionnen die tijdens Sint Maarten worden gedragen.

©



**December:**

de bestaande gebaren hebben ook andere betekenissen. Het west zuid gebaar betekent ook kerstmis en het Groningse gebaar is ook het gebaar voor duivel. Daarom werd gekozen voor een geheel nieuw gebaar.

©

Veel mensen vragen zich af hoe dat nu verder gaat met de standaardgebaren. Wie gaan ze gebruiken en wanneer.

Allereerst nogmaals: de keuze voor standaard-gebaren betekent niet dat andere varianten niet 'goed' meer zouden zijn of niet meer gebruikt mogen worden.

Vergelijk deze standaardgebaren met een Basislijst voor de Nederlandse Taal waarin basiswoorden zijn opgenomen voor verschillende begrippen. Deze lijsten worden bijvoorbeeld gebruikt voor het ontwikkelen van basiscursussen.

Iedereen die een taal leert begint met het leren van de basiswoorden en leert daarna alle mogelijke varianten en synoniemen.

De standaard-basisgebaren zullen in mei 2002 op cd-rom uitkomen. Iedereen kan deze cd-rom kopen. Het bestaande lesmateriaal voor cursussen NGT en NmG zullen dan in de loop der tijd aangepast gaan worden en in nieuw te maken lesmateriaal zullen de standaardgebaren gebruikt gaan worden. Maar dat kan natuurlijk niet allemaal tegelijk. Er wordt een plan gemaakt wanneer welk materiaal aangepast gaat worden en

hoe de docenten die de cursussen geven geïnstrueerd worden. Uiteraard gebeurt dat in samenspraak met de welzijnsstichtingen, doveninstituten, gezinsbegeleidingsdiensten, scholen voor slechthorende kinderen en kinderen met een taal/spraakstoornis en andere instellingen die gebruik maken van het lesmateriaal. Begin 2002 zal daar meer over bekend zijn.

*© Nederlands Gebarencentrum 2001. Het is niet toegestaan zonder schriftelijke toestemming van het Nederlands Gebarencentrum dit artikel of een gedeelte uit dit artikel over te nemen. Tekeningen: © Saskia Heuer*